

تطوير المواد الدراسية لمادة الإملاء للمرحلة الابتدائية الإسلامية في ضوء المدخل التحليلي

Development of the Study Materials for Spelling for The Islamic Primary Stage in The Light of The Analytical Approach

Farhalim, Wildana Wargadinata, Nur Hasan Abdul Barry, Qaribullah Babikr Mustofa

¹MTs Salafiyah Syafi'iyah, Seblak, Jombang

²UIN Maulana Malik Ibrahim, Malang

³Universitas Islam Malang, Malang

⁴Omdurman Islamic University, Sudan

 farhalim89@gmail.com

Article Information:

Received August 18, 2022

Revised September 21, 2022

Accepted May 4, 2023

Keywords: Development of study materials, spelling, analytical approach

Abstract:

Dictation lessons at this school are the additional material, but in the learning process, there are problems, such as the need for more basic books and measurement methods. This is what happens at school ibtdaiyah Al-Anwar Cangringrandu Perak Jombang dan sekolah ibtdaiyah Bahrul Ulum Tambak beras. This study aims to develop a textbook for Madrasah Ibtidaiyyah Al-Anwar and Ibtidaiyyah Bahrul Ulum Jombang to improve writing skills, especially in the field of Imla' by paying attention to those aspects of knowledge that are needed. The problem of this study is; a form of textbook Imla' developed, The extent to which the effectiveness of Imla' learning with using textbooks that have been developed. The type of research is the R & D Sugiyono and experiments using the Pree test and post-test on the experimental and control classes. Then to determine the level of effectiveness is the test-T. The results of this study are 1) the development of textbook material dictation for students of Madrasah Ibtidaiyyah Al-Anwar dan Madrasah Ibtidaiyyah Bahrul Ulum Jombang, 2) the development of textbooks that have been prepared, the learning process has increased effectiveness and efficiency. With a value of 16,190476 t count > t-table 3,65 with 99,9%. Confidence level. This means that there is a significant difference between the final value of the initial value.

How to cite:

Farhalim, F., Wargadinata, W., Abdul Barry, N. H., & Mustofa, Q. B. (2023). تطوير المواد الدراسية لمادة الإملاء للمرحلة الابتدائية الإسلامية في ضوء المدخل التحليلي. ARKHAS, 3(1), 13 - 28. <https://doi.org/https://doi.org/10.35719/arkhas.v3i1.1659>

Publisher:

Arabic Language Education Department, Postgraduate of UIN KHAS Jember

مستخلص البحث

الدرس الاملاء في هذه المدرسة تدخل على المحتوى الاضافي، ولكن في عملية التعلم هناك مشاكل منها عدم الكتاب الأساسي و الطريقة و القياس. والهدف هذا البحث بتطوير المواد الدراسية لمادة الإملاء لتنمية مهارة الكتابة لدى طلاب المدرسة الابتدائية الانوار و مدرسة الابتدائية بحر العلوم تمباك براس لدى طلاب و باهتمام كفاءة الطلاب واحتياجهم. يحتوي هذا البحث من ثلاثة مباحث:



١) تطوير الكتاب المواد الدراسية لمادة الإملاء على مدرسة الابتدائية الانوار جنكرينج راندو فيراك جومبانج و مدرسة الابتدائية بحرالعلوم تمباك براس جومبانج، ٢) فعليه تعليم المواد الدراسية لمادة الإملاء باستخدام الكتابة المطور على مدرسة الابتدائية الانوار جنكرينج راندو فيراك جومبانج و مدرسة الابتدائية بحرالعلوم تمباك براس جومبانج. استخدم الباحث منهج البحث والتطوير بالنموذج الذي اقترحه سوغيونو. استخدم الباحث الاختبار القبلي والاختبار البعدي في تطوير الكتاب التعليمي ولمعرفة فعالية الكتاب التعليمي. أما نتائج البحث: ١) إن التطوير حصل على الكتاب التعليمي في مادة الإملاء في المدرسة الابتدائية الانوار جنكرينج راندو فيراك جومبانج و مدرسة الابتدائية بحرالعلوم تمباك براس، ٢) وتدل "ت" حساب ١٦،١٩٠٤٧٦ أكبر من "ت" جدول ٣،٦٥ بجانب الصدق ٩٩,٩%. هناك الاختلاف ذو معنى بين الاختبار القبلي والاختبار البعدي. والكتاب التعليمي في مادة الإملاء فعال في المدرسة الابتدائية الانوار جنكرينج راندو فيراك جومبانج و مدرسة الابتدائية بحرالعلوم تمباك براس جومبانج.

الكلمات الأساسية: تطوير المواد الدراسية، الإملاء، المدخل التحليلي

المقدمة

ويكون الإملاء عادة في ماد مألوفة لدى الطالب قرأها ونسخها وتعلم مفرداتها وتراكيبها (Tiara, 2020). ومن الأفضل أن يعين المعلم مادة قرائية يستعد عليها الطلاب في البيت ليعطيهم منها إملاء. هذا أفضل من إملاء فجائي لم يكن الطلاب قد استعدوا على مادته، لأن الإملاء المعلن مسبقا يعطي فرصة للطلاب كي يستعدوا ويتدربوا بخلاف الإملاء الفجائي الذي لا يسبقه استعداد مماثل (محمد علي الخولي، ٢٠٠٠: ١٣٣).

والإملاء فرع مهم من فروع اللغة العربية، وهو من الأسس المهمة في التعبير الكتابي. وإذا كانت قواعد النحو والصرف وسيلة لصحة الكتابة نحويا واشتقاقيا، فالإملاء وسيلة لها من حيث الصورة الخطية. والإملاء يعود الطلبة صفات تربوية نافعة (Abid Haleem, 2022)، فيعمله التمعن ودقة الملاحظة، ويربى عنده قوة الحكم، والإذعان للحق، كما يعود الصبر، والنظام، والنظافة، وسرعة النقد، والسيطرة على حركات اليد. والتحكم في الكتابة، والسرعة في الفهم، والتطبيق السريع اليقظ

للقواعد المختلفة المفروضة، كما يعتبر تمرينا مهما في دراسة أشكال الكتابة للغات آخر (حسن شحاتة، ١٩٩٦: ٣٢٧-٣٢٨).

ترجع أسباب الخطأ الإملائي إلى عدة عوامل من أهمية مايلي:

عوامل ترجع إلى الإدارة المدرسية والنظام التعليمي، عوامل ترجع إلى المعلم، عوامل تتصل بخصائص اللغة المكتوبة، عوامل ترجع إلى الطلبة، عوامل ترجع إلى طريقة التدريس. تلك هي الأسباب التي تساعد على ذبوع الخطأ الإملائي والتي أمكن التواصل إليها، والتي يجب أن نحصن التلاميذ منها، لنحقق العلاج المنشود لظاهرة الأخطاء الإملائية (حسن شحاتة، ١٩٩٦: ٣٢٩-٣٣١).

بشكل عامة مشكلة في مهارة الكتابة وخاصة في مادة الإملاء التي توجد الباحث في مدرسة الابتدائية الانوار جنكرينج راندو فيراك جومبانج و مدرسة الابتدائية بحرالعلوم تمباك براس جومبانج جاوى الشرقية هي عدم الكتاب الأساسي للمدرس والتلاميذ، ثم مشكلة اخرى يعني عن طريقة و القياس في مادة الإملاء.

المشكلات في هذه المدرسة هي: (١) عدم الكتاب الأساسي المناسبة لهذه المادة، لذلك بين مدرس واحد مع مدرس آخر يستخدم الكتاب مختلف، (٢) أن يساوى الفهم عن المادة في كل التلاميذ لأن قدراتهم مختلفة، (٣) طريقة التعليم التي تستخدم في عملية التعليم، هذه المدرسة تستعمل طريقة المباشرة في درس الإملاء (مدرس أن ينطق جملة ثم الطلبة يكتب). تطبيق هذه الطريقة تنظر فعالية للتلاميذ. ولكن بعد أن ينظر نتيجة من تلك الطريقة التي تستخدم توجد التلاميذ التي لم يفهم جيدا.

يناقش هذا البحث على الدرس الإملاء البسيط لأطفال المدرسة الابتدائية ، أو بشكل أكثر دقة تقنيات كتابة اللغة العربية بقواعد جيدة وصحيحة.

مفهوم تطوير المواد التعليمية

المواد التعليمية هي مجموعة الخبرات التربوية والحقائق والمعلومات التي يرجى تزويد التلاميذ بها، والإتجاهات والقيم التي يراد تنميتها عندهم، أو المهارات الحركية التي يراد اكتسابها، يهدف تحقيق النمو الشامل المتكامل لهم في ضوء الأهداف المقررة في المنهج. (رشدي، تعليم العربية، مصر: جامعة المنصورة، ٢٠٢). ان المواد التعليمية هي المواد الأساسية للطلاب ومايصحبه من مواد مساعدة، والتي تؤلف من قبل المتخصصين في التربية واللغة، وتقدم للدارسين لتحقيق أهداف معينة في مقرر معين،

في مرحلة معينة بل في صف دراسي معين وفي زمن محدد (ناصر عبد الله الغالي وعبد الحميد عبد الله، ١٩٩١، ٩).

مفهوم الإملاء

كما أن الإملاء وسيلة هو الآخر لصحة الكتابة من الخطأ (أحمد السيد، د.ت: ١٠٤). ومن حسن حظنا أن لكل حرف في اللغة العربية صوتا خاصا به، لا يتبدل بتبدل موقعه من الكلمة. فإذا كان الطالب متمكنا من رسم الحروف بأشكالها المختلفة، مدركا لحركاتها وضوابطها، قادرا على التمييز بين حروف المد الثلاثة والحركات الثلاث، فإنه يستطيع كتابة أية كلمة تملى عليه، على أن تكون هذه الفظة خالية من الصعوبات الإملائية. أما الألفاظ التي تشتمل على صعوبة إملائية فلها قواعد ثابتة تحكمها، اصطلاح عليها علماء اللغة العربية (نايف محمود معروف، ١٩٩٨: ١٦٥).

الإملاء هو الرسم الصحيح للكلمات، وقد يعرف الإملاء على أنه تحويل الأصوات المسموعة المفهومة الى رموز مكتوبة (راتب قاسم عاشور و محمد فؤاد الحوامدة، ٢٠٠٣: ١٢٥).

أهداف الإملاء

١. للإملاء أهمية خاصة في اللغة العربية، وذلك لما يترتب على الخطأ الإملائي من تغيير في صورة الكلمة، الذي بدوره يؤدي إلى تغيير في معناها. ولعل أهم أهداف ما يلي:
 ١. تمكين الطلاب من رسم الحروف والألفاظ بشكل واضح ومقروء، أي تنمية المهارة الكتابية المنظورة عندهم.
 ٢. القدرة على تمييز الحروف المتشابهة رسما بعضها من بعض، بحيث لا يقع القارئ للمادة المكتوبة في الالتباس بسبب ذلك.
 ٣. القدرة على كتابة المفردات اللغوية التي يستدعيها الطالب في التعبير الكتابي.
 ٤. تحقيق التكامل في تدريس اللغة العربية، بحيث يخدم الإملاء فروع اللغة الأخرى.
 ٥. يعود التلميذ على دقة الملاحظة.
 ٦. يعود التلميذ على الاستماع والانتباه.
 ٧. يعود التلميذ على النظافة والترتيب فيما يكتب.

٨. ينمي حصيلة التلميذ اللغوية، من خلال المفردات الجديدة والأنماط اللغوية المختلفة التي تتضمنها المادة الإملائية.
٩. يجنب إتقانه المرء مواقف الإحراج في حياته المدرسية والعامية ويشعره بشيء من القدرة والثقة.
١٠. تعليم التلاميذ أصول الكتابة السليمة، وسرعة الرسم الصحيح للكلمات التي يحتاج إليها في التعبير الكتابي.
١١. تنمية بعض الاتجاهات لدى التلاميذ مثل دقة الانتباه، وقوة الملاحظة، والعناية بالنظام والنظافة وإجادة الخط، وحسن استعمال علامات الترقيم.
١٢. حفظ التراث البشري وسهولة المعارف الإنسانية من جيل إلى جيل.

تدريس الإملاء

أما في يختص بالإملاء فنقدم التوجيهات الآتية: ينبغي أن يدرك المعلم الفرق بين أنواع الإملاء الثالثة، المنقول والمنظور والاختباري، ينبغي أن يكثر المعلم من تدريبات الإملاء، ينبغي الاهتمام بالمعني في تدريبات الإملاء، لا ينبغي حال أن تستغرق الإملاء أكثر من خمس عشرة دقيقة في حصة مدتها خمسون دقيقة، ينبغي أن يتابع المعلم مستوى أداء الطلاب في كتابة الإملاء ، وأن يتعرف أخطائهم وأن يقوم بحصر الشائع منها، وتخصيص وقت لمعالجتها (رشدي أحمد طعيمة، ١٩٨٩: ١٩٠-١٩١).

أنواع الإملاء

١. الإملاء المنقول

ومعناه أن ينقل التلاميذ القطعة من كتاب أو سبورة إضافية بعد قراءتها وفهمها، وتهجى بعض كلماتها هجاء شفويا، وهذا النوع من الإملاء يلائم تلاميذ الصف الثالث من المرحلة الابتدائية، ويمكن أن يمتد إلى تلاميذ الصف الرابع كذلك.

أما الصفان الأول والثاني من المرحلة الابتدائية، فلا يخصص لهما حصص للإملاء، وإنما يتصل الهجاء بالقراءة في هذين الصنفين، ويدرب الأطفال على القراءة وعلى كتابة ما يقرءون في وقت واحد، بل إن تدريبهم على الهجاء ورسم الحروف والكلمات قد يكون في أثناء تدريبهم على الرسم، أو في حصة الأشغال.

٢. الإملاء المنظور

ومعناه تعرض القطعة على التلاميذ لقراءتها وفهمها، وهجاء بعض كلماتها، ثم تحجب عنهم وتملى عليهم بعد ذلك.

وهذا النوع من الإملاء يلائم تلاميذ الصف الرابع من المرحلة الابتدائية، ويجوز امتداده إلى الصف الخامس كذلك على حسب مستوى التلاميذ.

٣. الإملاء الاستماعي

ومعناه أن يستمع التلاميذ إلى القطعة، وبعد مناقشتهم في معناها، وهجاء كلمات مشابحة لما فيها من الكلمات الصعبة، تملى عليهم.

وهذا النوع من الإملاء يلائم تلاميذ الصفين الخامس والسادس من المرحلة الابتدائية، وتلاميذ المرحلة الإعدادية.

٤. الإملاء الاختباري

والغرض منه تقدير التلميذ، وقياس قدرته ومدى تقدمه، ولهذا تملى عليه القطعة بعد فهمها دون مساعدة له في الهجاء، وهذا النوع من الإملاء يتبع مع التلاميذ في جميع الفرق لتحقيق الغرض الذي ذكرناه، ولكن ينبغي أن يكون على فترات معقولة، حتى تتسع الفرص للتدريب والتعليم (عبد العليم إبراهيم، ٢٠٠٧: ١٩٦-١٩٧).

طرق تعليم الإملاء

قبل أن نعرض طرق تعليم الإملاء، ينبغي أن نبين مراحل تعلم الكتابة، التي يندرج الإملاء تحت مظلتها (علي أحمد مدكور، ٢٠١٠: ٢٤٠):

١. تبدأ اكتساب مهارات الكتابة بمرحلة التهيئة، وتنفذ عن طريق الرسم، ويشعر الطفل في هذه

المرحلة بالاستمتاع، وهو يرسم الخطوط التي تشابه الحروف. ويبدأ التدريب على تحريك القلم في الاتجاهات الصحيحة لرسم الكلمات والحروف بشكل غير مباشر.

٢. بعد مرحلة التهيئة الكتابة، يبدأ التلاميذ الكتابة الفعلية وبحرية، وبخط كبير، ويمكن الاستعانة بالأفلام المائية، والطباشير، والتي تتجاوب بسهولة ويسر مع التلاميذ، وفي هذه المرحلة يتسامح

المعلم مع تلاميذه في هذه المحاولات الأولى، حتى ولو وصل مستوى أدائهم إلى خمسين في المائة من المطلوب.

٣. بعد المرحلة السابقة وهي مرحلة البدء في تعليم الكتابة، تأتي المرحلة الثالثة، ويدرب المعلم تلاميذه على الكتابة كلمة كلمة، وذلك بكتابة الكلمات على السبورة ببطء والتلاميذ جميعهم يرون حركة يده ثم يلفظ حروفها مع سير الكتابة بالطباشير الأبيض.

بالنسبة لطرق تعليم الإملاء فيلاحظ وجود بعض الملامح العامة تحكم هذه الطرق وهي:
(أ) وحدة اللغة:

ومعنى ذلك أن الإملاء يجرى تعليمه في سياق وحدة فنون اللغة، فيعالج كل نص يتصل به على أنه نص قرائي أو لا، ثم يعالج كموضوع للإملاء.
(ب) الوظيفة:

إذ يتم تعليم الإملاء في إطار الوظيفة الأساسية له، ويقتضى ذلك أن يتم العناية بتعليمه في أثناء التلميذ بتنفيذ أى نشاط كتابي في الحياة المدرسية.
(ج) القدوة:

ويعنى ذلك أن المعلم يقدم القدوة لتلاميذه باستمرار في كل كتاباته أمامهم، بحيث يحرص على عدم الوقوع في أخطاء الإملائية ويقدم لهم نماذج من الخط الجميل الصحيح، مما يدفع التلاميذ إلى الاقتداء به، أو محاكاته.

(أ) التكرار:

نظر لما يتطلبه تعليم الإملاء من قدرة على التذكر ومهارة في رسم الحروف، فإن التكرار غير الممل، يعد استراتيجية مطلوبة للرقى بهذه المهارات.

(ب) التدرج:

وذلك يعنى معالجة موضوعات التعلم في الإملاء خطوة بحيث يتم تعلم المهارات مستويات متدرجة، في ضوء نظام اللغة المكتوبة، وفي ضوء قدرات التلاميذ النامية.

(ج) التفريد:

وكأ مهارة من المهارات فإن طبيعة التعليم الأساسية تقوم على أساس فردي، وعلى ذلك ففي تدريس الإملاء يصحح المعلم لكل تلميذ دفتره الخاص به، وهكذا فإن تعليم الكتابة يقوم على أساس فردي.

وأما طرق تعليم الإملاء عند علي أحمد مذكور في كتابه يعني، تمهد المعلمة للدرس بإلقاء بعض الأسئلة المتصلة بأهدافه، تقرأ المعلمة النص أو الأمثلة، إجراء مناقشة عقب الاستماع للوقوف على أفكار النص وقيمته، قراءة النص قراءة جهرية، تدريب التلاميذ على شواهد مماثلة، تلخص قواعد الكتابة، التدريب على بعض النصوص الموجودة في الكتاب، تقويم كتابة التلاميذ (علي أحمد مذكور، ٢٠١٠: ٢٤٥).

تعريف المدخل

والمدخل عادة ما يكون أمراً متفقاً عليه في صورة تكاد تكون مبدئية لا تتحمل الجدل من وجهة نظر أصحابه. وهو بمعنى إجرائي عبارة عن وصف لطبيعة الموضوع الدراسي الذي سيعلم (اللغة) وبيان لوجهة نظر بعض الناس وناسفة بعض الأشياء التي يعتنقونها بحيث لا تحتاج منهم بالضرورة إلى برهان أو دليل. المدخل التدريس هو موقف المستوى الفلسفي عن اللغة وتعلم اللغة وتعليمها (Acep Hermawan, 2011: 167).

المدخل التحليلي

المدخل التحليلي يعني المدخل الذي يجعل اجتماعية لغوية كأساس للتحليل. ويركز هذا الخطاب على مناقشة الدلالي، النشاط الكلام، نظام تحليل وفهم العقل مع تطالب التحليل لحاجة الاجتماعية اللغوية، برامج لغة جديدة و برامج متخصصة التي استنادا على المنهج (Abd. Wahab Rosyidi, 2011: 37).

خصائص المدخل التحليلي على النحو التالي:

١. بناء على اللغة.
٢. بناء على دراسات العلوم الاجتماعية من اللغة، دلالات، وعملية الكلام، تحليل الخطاب و مفاهيم و الوظائف.
٣. ووفقاً لعدم وجود تحليل الاحتياجات اللغوية الحديثة، نظري المنهج وكذلك إلى هدف برامج محددة.

٤. مطلوب إعداد مواد تعليمية جديدة واستراتيجيات جديدة للتدريس.
٥. أغلبية أتباع هذا المدخل يحدد اللغة التي قدمت إلى الطلاب.
٦. ليس من مبادئ علم النفس أو التربية ويشبه المدخل المعرفي.
٧. يرجو يوجد الدافعية إضافية من الطلاب عندما تتصل المدرس الى المطلوب اللغوية للطلاب ومحاولة للوفائها.

منهجية البحث والتطوير

إن منهج البحث الذي يستخدمه الباحث في هذا البحث هو منهج التطوير. كما شرحه سوغيونو هي طريقة البحث المستخدمة للحصول على نتائج معين وتجربة فعالة. تغير متعمد ومضبوط للشروط المحددة للواقع أو للظاهرة التي تكون موضوعا للدراسة وملاحظة ما ينتج عن هذا التغير من آثار في هذا الواقع والظاهرة. ملاحظة تتم تحت ظروف مضبوطة لاثبات الفروض ومعرفة العلاقات السببية. محاولة لضبط كل المتغيرات التي تؤثر على ظاهرة ما أو واقع ما عدا المتغير التجريبي وذلك لقياس أثره على الظاهرة او الواقع، ويمكن التعريف البحث التجريبي بأسلوب أكثر بساطة وسهولة فالبحث التجريبي يستخدم التجربة ويضبط الاجراءات (ذوقان عبيدات واخرون، ١٩٩٧ : ٢٧٦).

و عند رأي بالل وبورغ هو العملية لتطوير أو عملية التطوير أو لتصحيح نتيجة التربية. يتبع هذ البحث الخطوات المرتبة. وتتكون الخطوات أو عملية التطوير على البحث في النتائج المطور، والتطوير النتائج على أساس ذلك الإكتشاف، ثم تطبيق على أساس المكان الذي يستخدمه المطور، ثم الاصلاح بعد التطبيق (Punaji Setyosari, 2010: 194-195).

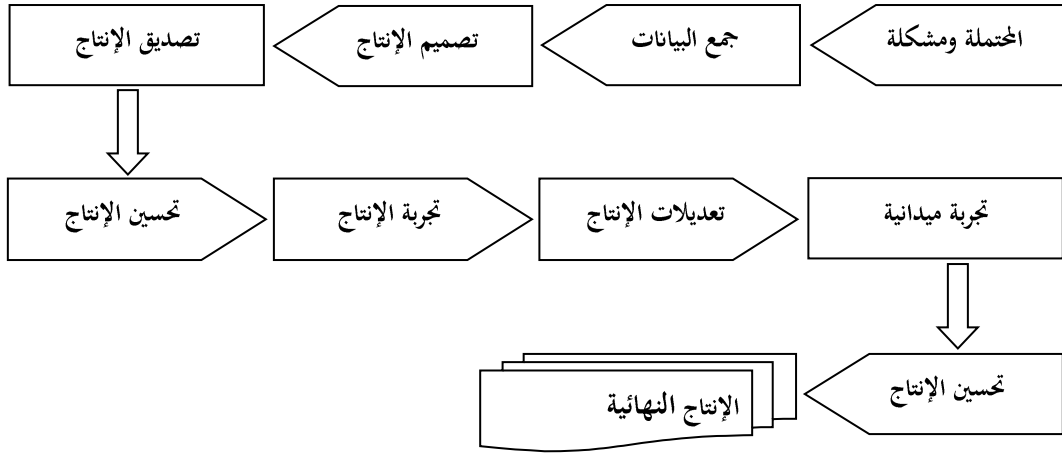
والمنهج التجريبي هو البحث المستخدمة لتعبير تعلق السبب والعاقبة بين المتغيرات بطريقة التلاعب الاستقلال. وقال سوكمادنتا أن التجربة هي تصديق أثر التغير أو المتغيرات بالمتغير الآخر (Moh. Ainin, 2010: 82).

إجراءات البحث والتطوير

وأما خطوات التي يستخدمها الباحث في إجراء هذا البحث فهو خطوات التي شرحه سوغيونو في كتابه وحدد فيه خطوات إجراءات البحث التطويري، وهي كما تلي:

الجدول (٣،١)

هيكل خطوات إجراءات البحث التطويري عند سوغيونو



وسيتم الباحث اجراءات تطوير المواد الدراسية في الإملاء لتلاميذ المدرسة الانوار و بجرالعلوم جومبانج، على الخطوات التالية:

1. المحتملة ومشكلة: هذه تأخذ من المدرسة عما تتعلق بها.
2. جمع البيانات: هذه أيضا تأخذ من المدرسة عما تتعلق بها وجميع المعلومات في تعليم مادة الإملاء، يقوم الباحث في هذه الخطوة بتحليل حاجات ومشكلات الأساتذة والتلاميذ في تعليم مادة الإملاء.
3. تصميم الإنتاج: يقوم الباحث في هذه الخطوة بإعداد خطة الدرس وصورة التصميم أو إجراءات البحث.
4. تصديق الإنتاج: التعديلات من خبير اللغة سيستخدمها الباحث في تصويب التراكيب اللغوية، ثم التعديلات من خبير مجال المحتوى سيستخدمها الباحث لتحسين المواد من ناحية مناسبة الموضوع والمادة والمحتوى، ثم والتعديلات من خبير مجال التصميم التعليمي سيستخدمها الباحث لتطوير نموذج المواد الدراسية.
5. تحسين الإنتاج: تحسين المواد الدراسية يقوم الباحث بهذا العمل بعد أن يجد مداخله من خبير اللغة و خبير المحتوى و خبير التصميم.
6. تحسين الإنتاج: تحسين المواد الدراسية التعديلات من فرقة الصغيرة لتحسين المواد الدراسية.

٧. تعديلات الإنتاج: بعد أن يجد مداخله من فرقة الصغيرة و تحسين الباحث المواد الدراسية للثاني مرة.

٨. تجربة ميدانية: بهذه التجربة سيعرف الباحث إلى أي مدى فعالية المواد الدراسية لدى التلاميذ الذي يستخدم المواد الدراسية الانوار و مدرسة بحرالعلوم تمباك براس جومبانج.

٩. تحسين الإنتاج: يقوم الباحث بهذا العمل عندما وجد المعلومات أو المشكلات في تجربة فعالية المواد الدراسية من المدرسة.

١٠. الإنتاج النهائي: بعد أن يمر من الخبراء أو مداخله من الاستاذ فتكون كما ظهر الآن.

أسلوب جمع البيانات

يستخدم الباحث أسلوب جمع البيانات الآتية :

١. الملاحظة (Observation)

هي حصر الانتباه نحو شيء ما للتعريف عليه وفهمه وهي وسيلة هامة من سائل جمع البيانات في البحوث المختلفة (عبد الرحمن أحمد عثمان، ١٩٩٥ : ١٣١). استخدام الباحث في هذه الملاحظة لجمع البيانات عن:

(أ) أحوال الدراسية وطريقة تعليمها والوسائل المستخدمة محاضر في مادة الإملاء لطلبة

مدرسة الابتدائية الانوار جنكرينج راندو فيراك جومبانج و مدرسة الابتدائية

بحرالعلوم تمباك براس جومبانج جاوى الشرقية.

(ب) أحوال الطلبة في تنفيذ عملية التعليم في التجريب المواد التعليمية المعدة من ميولهم

واهتمامهم ودوافعهم و مواقفهم.

٢. الاستبانة (Questionnaire)

هي عبارة عن مجموعة من الاسئلة المكتوبة التي تعد بقصد الحصول على معلومات أو آراء

المبحوثين حول ظاهرة او موقف معين. وتعد الاستبانة من أكثر الادوات المستخدمة في جميع البيانات

الخاصه بالعلوم الاجتماعية التي تتطلب الحصول على معلومات او تصورات او آراء الافراد. ومن اهم

ما تتميز به الاستبانة هو توفير الكثير من الوقت والجهد على الباحث (محمد عبيدات وآخرون، ١٩٩٩: ٦٣). واستخدام الباحث عن هذا الاستبيان لجمع البيانات عن:

- أ) التصديق الإنتاج من خبير تعليم اللغة العربية عن المواد التعليمية المعدة.
- ب) معرفة رأي محاضر لطلبة في مدرسة الابتدائية الانوار جنكرينج راندو فيراك جومبانج و مدرسة الابتدائية بحرالعلوم تمباك براس جومبانج جاوى الشرقية.
- ج) معرفة آراء الطلبة عن المواد التعليمية المعدة.

٣. الاختبار (Test)

الإختبارات هي أداة القياس الذي يقدم على شكل أسئلة مقالية أو موضوعية، شفوية أو تحريرية، نظرية أو عملية، ويطلب من مجتمع البحث أن يجب عنها أو يقوم بتنفيذ المهمة التي تتطلب منه (Nana Sudjana dan Ibrahim, 1989: 109).

تحليل البيانات

ويهدف تحليل البيانات في هذه الدراسة لمعالجة القضايا المتعلقة بتطوير من أجل صياغة الاستنتاجات من نتائج التنمية. هناك العديد من التقنيات المستخدمة في تحليل البيانات ما يلي:

١. التحليل الوصفي النوعي

تستخدم تقنيات التحليل الوصفي لمعالجة البيانات النوعية من الاقتراحات والمداخلات عند المقابلة والملاحظة، وتعليقات على الصك الاستبانة التي يتم الحصول عليها عن طريق تجربة الخبراء و التجربة الفردية والميدانية. ثم يتم استخدام نتائج هذا التحليل أساسا لتقييم الكتاب المنتج من التطوير.

٢. إحصائيات وصفية

البيانات التي تم الحصول عليها من استبانة الخبراء و التجربة فعالية الكتابية ، ومعالجتها باستخدام تقنيات التحليل الإحصائي الوصفي في شكل نسب مئوية وصفي. الرموز المستخدم لحساب النسبة المئوية لكل فاعل التجربة، هي كما يلي :

$$\text{Presentage} = \frac{\sum (\text{X Weight Of Each Choice Answer Options})}{100} \times X$$

البيانات : $\Sigma =$ المجموعة

$N =$ العدد الإجمالي لعناصر الاستبيان

ومن البيانات التي تم الحصول عليها ، ومن ثم حساب متوسط معدل نسبة الإنجاز مع يستخدم الصيغة :

$Presentase = F/N \times 100$ = تردد من الموضوعات التي اختارت البديل

$N =$ العدد الكلي للاختبار المواضيع

ولإعطاء معنى واتخاذ القرارات في تنقيح المنتج، استخدم مستويات التأهيل لديهم المعايير التالية:

الجدول (٣،٢)

درجات الاحصائية الوصفية

التقدير	نسبة مئوية
جيد جدا	٪٨٠ - ٪١٠٠
جيد	٪٦٠ - ٪٧٩
جيد إلى حد ما	٪٤٠ - ٪٥٩
غير جيد	٪٠ - ٪٣٩

لمعرفة مناسبة الدلالة أو ذي معنى (Level of significant) يستخدم الباحث t-test.

$$t = \frac{Md}{\sqrt{\frac{\sum x^2}{N} - \frac{d^2}{(N-1)}}$$

البيان:

Md = معدل من فرق الاختبار القبلي والاختبار البعدي

xd = الانحراف من كل موضوع

$\sum x d$ = مجموع الانحرافات التربيعية

N = عدد العينة

d.b. = معينة بنقص ١ من عدد العينة

وأما التقدير من النتيجة الطلاب كما وجد في هذا الجدول:

الجدول (٣،٣)

درجات صواب الأجوبة

مستوى التحصيل	الرمز	صفة
١٠٠-٨٠	أ	ممتاز
٧٩-٦٥	ب	جيد جدا
٦٤-٥٥	ج	جيد
٥٤-٤٥	د	مقبول
٤٤-٠	هـ	ضعيف

٣. تحليل البيانات من الاختبار

يستخدم الباحث في تحليل البيانات من نتيجة الاختبار القبلي والبعدي المتكافئة، يعني أن تعين فعالية أو أثر المواد في تحصيل الطلبة وفعالية المواد التعليمية وعدمها مقاس حسب نتيجة المجموعة وتظهر في فروق المقياس المعدلي الطلبة في الاختبار القبلي و البعدي.

نتائج البحث

بناء على العرض ومناقشة البيانات السابقة تقدم الباحث النتائج التالية:

تطوير المواد الدراسية في مادة الإملاء، حصل الباحث على جمع المواد التعليمية في كتاب واحد، بالموضوع الإملاء السهل. وهو الكتاب خاص لتلاميذ في المدرسة الانوار في الفصل الثاني. ويتكون هذا الكتاب على ثلاثة دروس. في الدرس الاول يحتوي على ٢١ بحثا، وفي الدرس الثاني يحتوي على ١٧ بحثا وفي الدرس الثالث يحتوي على ٥ مباحث.

إن تطوير المواد الدراسية في مادة الإملاء فعال، بطريقة البحث التجري في الفصل الثاني من المدرسة الانوار ومدرسة بحرالعلوم. واستخدم الباحث الاختبار القبلي والبعدي لقياس النجاح بالرمز "ت". وتدل "ت" حساب ١٦،١٩٠،٤٧٦ وهي أكبر من "ت" جدول ٣،٦٥ بجانب الصدق

99,9%. وهذا بمعنى مقبول. أي تطوير المواد الدراسية في مادة الإملاء فعال في المدرسة الأنوار و مدرسة ابتدائية بحر العلوم تمباك براس جومبانج.

المصادر والمراجع

- ‘Abidattu, Muhammad Wa Akharun. (1999). Manhajiyah Al-Bahsi Ilmi Al-Qawaid Wal Marahil Wa Tathbiqati, Oman, Darul Waaili.
- ‘Abidatu Waakharun, Zukani. (1997). Al-Bahsul Ilmi Mafhumuhu Adawatihi Wa Asalibihi, Arriyadh, Daarul Asamah.
- ‘Aly Khauli, Muhammad. (2000). Asalibu Tadrisu Al-Lughah Al-Arabiyyah, Al-Ardan, Darul Falah Linnasri Wat Tauzi’.
- Abdul Qadir Ahmad, Muhammad. (1979). Thuruq Ta’lim Al-Lughah Al-Arabiyyah, Maktabah An-Nadhdah.
- Ahmad Jabir, Walid. (2002). Al-Lughah Al-Arabiyyah Mafahimi Nadzariyyah Wa Tathbiqiyati ‘Amaliyyah, Oman, Darul Fikri.
- Ahmad Madkur, Ali. (2010). Thuruq Tadris Al-Lughah Al-Arabiyyah, Oman, Darul Masirah.
- Ahmad Sayid, Muhammad. Al-Lughah Tadrisan Waktisaban, Mamlakah Al-Arabiyyah Su’udiyah, Darul Tsaqofiyah.
- Ahmad Tuaimah, Rusdi. (1989). Ta’lim Al-Arabiyyah Lighairinnatiqina biha.
- Ahmad Usman, Abdul Rahman. (1995). Manahij Al-Bahsul Ilmi Wathuruqu Kitabatu Rasaili Jami’ah, Jamiah Afrika Al-Alamiah.
- Ainin , Moh. (2010). *Metode Penelitian Bahasa Arab*, Surabaya, Hilal.
- Arikunto, Suharmi. (1999). *Dasar-dasar Evaluasi Pendidikan*, Jakarta: PT. Bumi Aksara, Cet 1.
- Arikunto, Suharsimi. (2010). *Prosedur Penelitian Suatu Pendekatan Praktek (Edisi Revisi)*, Jakarta: PT Rineka Cipta. Cet 14.
- Haleem, A, Javaid, M, Qadri, M. A., & Suman, R. (2022). Understanding the role of digital technologies in education: A review. *Sustainable Operations and Computers*, 3, 275-285. <https://doi.org/10.1016/j.susoc.2022.05.004>
- Hamid , Abdul dkk, (2008). *Pembelajaran Bahasa Arab Pendekatan, Metode, Strategi, Materi, dan Media*. Malang: UIN Maliki Press.
- Hermawan, Acep. (2011). *Metodologi Pembelajaran Bahasa Arab*, Bandung, Rosdakarya.

- Ibrahim, Abdul Alim. (2007). *Fi Thuruqi Tadris Al-Muwajahahil Fanni Limudarris Al-Lughah Al-Arabiyah*, Al-Qahirah, Darul Ma'arif.
- Kamil Naqah, Mahmud. *Ta'lim Al-Lughah Al-Arabiyah Linnathiqina Billughati Ukhra*.
- Muhammad Ma'ruf, Nayif. (1997). *Khasaisu Al-Arabiyah Watharaiqu Tadrisiha*, Lubnan, Darun Nafaisi Thab'atu Khamis.
- Nur Fitria, Tira. (2020). Spelling Error Analysis in Students' Writing English Composition. 7. 240-254. 10.46244/geej.v7i2.988.
- Qasim Asyura, Ratib. Dan Fuad Hawamidah, Muhammad. (2003). *Asalibu Tadris Al-Lughah Al-Arabiyah Baina Nadzariah Wattahtbiq*, Oman, Darul Masirah.
- Setyosarh, Punaji. (2010). *Metode Penelitian Pendidikan*, (Jakarta: Kencana Prenada Media Group.
- Sudjana , Nana. dan Ibrahim. (1989). *Penilaian Dan Penelitian Tindakan Kelas*. Bandung: Sinar Baru.
- Sudjana, Nana dan Ibrahim. (1989). *Penilaian Dan Penelitian Tindakan Kelas*, Bandung, Sinar Baru.
- Sugiyono. (2011). *Metode Penelitian Kuantitatif Kualitatif dan R&D*. Bandung, Alfabeta.
- Syahatah, Hasan. (1996). *Ta'lim Al-Lughah Al-Arabiyah Baina Nadzariah Wattahtbiq*, Addar Al-Mishriyyah Al-Bananiyah.
- Wahab Rosyidi , Abd. (2011). *Mamlu'atul Ni'mah. Memahami Konsep Dasar Pembelajaran Bahasa Arab*. Malang: UIN Maliki Press.